



### PROJETO APOIADO PELA FINEP/MCTI GANHA PRÊMIO INTERNACIONAL DE SUSTENTABILIDADE ENTRE PAÍSES DOS BRICS



A [Aplysia](#) recebeu o prêmio [BRICS Solutions for SDGs Awards 2021](#) com o [projeto ReNaturalize](#), realizado junto à Fundação Renova, na categoria ODS 6 – que aborda a gestão sustentável da água potável e do saneamento. O projeto se concretizou a partir do apoio da FINEP, empresa pública do MCTI, com a Fundação de Amparo à Pesquisa e Inovação do Espírito Santo (Fapes), por meio do programa [Tecnova](#), no valor total de R\$ 377,7 mil, sendo R\$ 119,9 mil pela FINEP/MCTI e o restante pela Fapes.

O objetivo da premiação é reconhecer iniciativas que trabalham para alcançar os Objetivos de Desenvolvimento Sustentáveis (ODS) definidos pela ONU, especialmente, por meio de soluções inovadoras entre os BRICS – Brasil, Rússia, Índia, China e África do Sul.

Quase 300 trabalhos foram submetidos por parte de todos os países membros do BRICS e, após uma avaliação rigorosa da banca internacional, saiu o resultado. Detalhe: foi o único projeto brasileiro a ganhar o prêmio dentre todas as categorias.

O projeto ReNaturalize está, por exemplo, renovando a vida no rio Mangaraí, localizado em Santa Leopoldina, no Espírito Santo. A técnica utiliza, basicamente, troncos de eucalipto. O objetivo é melhorar a qualidade da água, recriar habitats e aumentar a biodiversidade do rio. Os resultados obtidos apontam para um aumento de 80% da quantidade de peixes.

Saiba mais em [finep.gov.br](http://finep.gov.br) (Fonte: FINEP/MCTI)

### UNESP REALIZA TRANSFERÊNCIA DE DADOS DE ALTA VELOCIDADE POR CONEXÃO DIRETA COM A EUROPA

Pesquisadores do [laboratório SPRACE](#), da Universidade Estadual Paulista Júlio Mesquita Filho (Unesp) realizaram a primeira transferência de dados de altíssima taxa de dados, utilizando a conectividade do cabo submarino Ellalink, que conecta o Brasil diretamente a Portugal. O feito foi possível graças ao projeto [BELLA](#) (Building Europe Link to Latin America), que irá atender as necessidades das comunidades de ensino e pesquisa dos países da América do Sul e Europa, pelos próximos 25 anos.



A demonstração foi realizada durante a [Conferência TICAL 2021](#), evento organizado pela RedCLARA, que reúne a comunidade de Tecnologias da Informação e Comunicação (TIC) da América Latina, realizado entre os dias 31/8 e 2/9 deste ano. Durante o experimento, para realizar a transferência de dados entre os dois continentes, os pesquisadores utilizaram as redes acadêmicas de São Paulo (ANSP), da RNP/MCTI, da América Latina (RedCLARA), da Europa (Géant) e de Portugal (FCCN), além do cabo submarino EllaLink, de 6 mil km, que liga Fortaleza, no Brasil, a Sines, Portugal, inaugurado em junho deste ano no evento [Leading the Digital Decade](#), em Portugal. A RNP é uma organização social supervisionada pelo MCTI – Ministério da Ciência, Tecnologia e Inovações.

Este é um ganho substancial para o uso intensivo de dados para pesquisa e educação entre a Europa e a América Latina, incluindo campos de pesquisa como observação da Terra, radioastronomia, física de partículas e telemedicina.

Saiba mais em [rnp.br](http://rnp.br) (Fonte: RNP/MCTI)



### EMBRAPII/MCTI E FAPEG ASSINAM PARCERIA DE R\$ 4,75 MILHÕES PARA PROJETOS DE INOVAÇÃO EM GOIÁS



A Empresa Brasileira de Pesquisa e Inovação Industrial (EMBRAPII/MCTI), organização social supervisionada pelo MCTI e a Fundação de Amparo à Pesquisa do Estado de Goiás (FAPEG) assinaram na quarta-feira (15), parceria para promover o desenvolvimento de tecnologias disruptivas na indústria goiana. As duas organizações vão investir R\$ 4,75 milhões em projetos de inovação executados em Unidades EMBRAPPII do Estado de Goiás.

Os recursos estão disponíveis às empresas goianas que desejam inovar nas áreas de geração e armazenamento de energia, mobilidade elétrica e agricultura 4.0. Entram nas temáticas: fontes de energia renovável, produção e armazenamento de hidrogênio (H<sup>2</sup>), armazenamento de energia elétrica, produção de HVO (Hydrotreated Vegetable Oil), veículos elétricos autônomos, distribuição de energia e conectividade no campo.

Para ter acesso, a empresa deve buscar uma Unidade EMBRAPPII no estado e apresentar o seu desafio tecnológico. O financiamento da instituição obedece a seguinte regra geral: a EMBRAPPII/MCTI pode investir até 50% das despesas das Unidades com projetos de PD&I (recursos não-reembolsáveis), a FAPEG

aportará 1/3 do valor do projeto e o restante será parte da empresa parceira. Ao compartilhar riscos de projetos com as entidades (por meio da divisão dos custos do projeto), estimula-se o setor industrial a inovar mais e com maior intensidade tecnológica para, assim, potencializar a força competitiva das empresas no mercado interno e internacional.

Leia a íntegra em [embrapii.org.br](http://embrapii.org.br) (Fonte: EMBRAPPII/MCTI)

### EMPRESA PARTICIPANTE DO MULHERES INOVADORAS DA FINEP/MCTI 2020 RECEBE INVESTIMENTOS DO PROGRAMA GOOGLE FOR STARTUPS

Débora tem 31 anos, é biomédica e está concluindo na Alemanha pós-doutorado em Gestão da Inovação. Andreia tem 42, é também biomédica, bioquímica e tem pós-doc igual, com passagem pelos EUA. Mas a formação não é o único denominador comum entre elas. Em 2018, fundaram a startup iBench, conhecida como a 'Amazon da Ciência' — um market place de produtos e serviços para laboratórios — e em 2020 participaram, com louvor, do Programa de Aceleração Mulheres Inovadoras da FINEP/MCTI — 1ª edição.

Um ano depois, na fase de acompanhamento do desempenho da empresa após a conclusão do Programa, a equipe do DEIS — Departamento de Empreendedorismo e Investimento em Startups da FINEP/MCTI tem novo motivo para comemorar. A iBench



foi uma das 12 startups, selecionadas pela Google, num universo de mais de 600 inscritas, para receber aportes por meio do Black Founders Fund, iniciativa do Google for Startups, que apoia, com recursos equity free, empreendedores negros na área de tecnologia. A iBench é, dentre as selecionadas, uma das sete comandadas por mulheres negras, fundadoras ou c-level, ou seja, que atuam como CEO ou outros cargos de alto escalão executivo em suas empresas.

A dupla já tinha na bagagem outros programas de aceleração, mas aponta ganhos específicos na participação no Programa Mulheres Inovadoras da FINEP/MCTI. O resultado desse aprendizado pode ser comprovado um ano depois. Em 2021, Andreia Oliveira, diretora de Primeiras Impressões da iBench, voltou a participar do Mulheres Inovadoras FINEP/MCTI, mas desta vez como convidada para colaborar na mentoria de uma das empresas participantes.

Leia a história inteira em [finep.gov.br](http://finep.gov.br) (Fonte: FINEP/MCTI)





### ASTEROIDE ‘POTENCIALMENTE PERIGOSO’ SE APROXIMARÁ DA TERRA NA PRÓXIMA QUARTA-FEIRA (22) SEM RISCO DE COLISÃO



Na próxima quarta-feira, dia 22 de setembro, exatamente às 11h42 (Hora Legal de Brasília) o asteroide identificado como 2021 NY1 fará sua máxima aproximação com a Terra, mas sem riscos de colisão.

Classificado como um Objeto em órbita Próxima à da Terra (NEO, na sigla em inglês), o asteroide passará a uma distância de 0,010 unidades astronômicas da Terra. É importante lembrar que cada unidade astronômica corresponde a uma distância de cerca de 150 milhões de quilômetros. Dessa forma, o objeto alcançará uma distância de

aproximadamente 1,5 milhão de quilômetros do nosso planeta, ou cerca de 4 vezes a distância média da Terra à Lua.

2021 NY1 também é classificado como um asteroide potencialmente perigoso (PHA, na sigla em inglês). Esses asteroides são definidos com base em parâmetros que medem seu potencial para fazer aproximações ameaçadoras da Terra. Todos os asteroides com uma distância mínima de 0,05 unidades astronômicas, ou menos, e uma magnitude absoluta de 22,0, ou menos, são considerados PHAs. O 2021 NY1, em particular, tem magnitude absoluta de 21.51. Já seu diâmetro é estimado entre 130 e 300 metros — o equivalente a até três campos de futebol. Nesta aproximação, o objeto estará a uma velocidade média de 9,35 km/s.

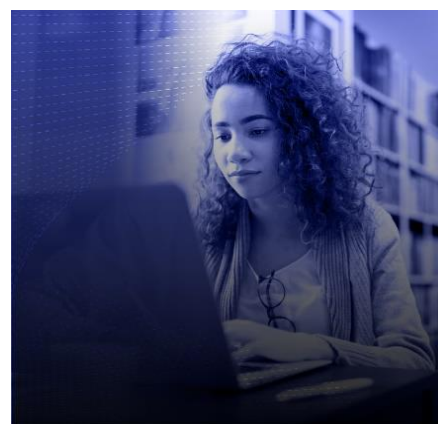
De acordo com o astrônomo do Observatório Nacional, unidade de pesquisa do MCTI, Filipe Monteiro, a aproximação do 2021 NY1 não oferece riscos para Terra. Leia mais [em gov.br/observatorio](http://em.gov.br/observatorio) (Fonte: ON/MCTI)

### AGÊNCIA ESPACIAL BRASILEIRA/MCTI PUBLICA TERMOS DE REFERÊNCIA PARA CONSULTORIA TÉCNICA

A Agência Espacial Brasileira (AEB/MCTI), autarquia vinculada ao MCTI, abre processo seletivo para contratação de consultoria técnica especializada pelo Programa das Nações Unidas para o Desenvolvimento (PNUD). Serão oferecidas 3 vagas para profissionais das áreas de Engenharia de Software, Sistemas de Informação, Ciência da Computação, Redes, Análise e Desenvolvimento de Sistemas e Estatística.

Para implementar a Política Espacial Brasileira, a Agência relaciona-se com instituições congêneres e celebra acordos internacionais, conforme diretrizes do Ministério das Relações Exteriores (MRE) e do Ministério da Ciência, Tecnologia e Inovações (MCTI), incentiva a participação de instituições privadas e de ensino, pesquisa e desenvolvimento na área espacial, incentiva a pesquisa científica e o desenvolvimento tecnológico, estabelece normas e expede licenças e autorizações relativas às atividades espaciais, bem como a aplicação das normas de qualidade e produtividade.

Leia mais em [gov.br/aeb](http://gov.br/aeb) (Fonte: AEB/MCTI)



### INSA/MCTI REALIZA IMPLANTAÇÃO DE BANCO DE ESPOROS DE FUNGOS MICORRÍZICOS ARBUSCULARES



O Instituto Nacional do Semiárido (INSA/MCTI), unidade de pesquisa do Ministério da Ciência, Tecnologia e Inovações (MCTI), por meio do trabalho desenvolvido pela pesquisadora bolsista Érica Olandini Lambais, da área de Solos e Mineralogia, está implantando na instituição um banco de esporos de fungos micorrízicos arbusculares (FMA).

Os FMA estabelecem uma associação com as raízes da maior parte das plantas vasculares, favorecendo a absorção de água e nutrientes do solo, principalmente o fósforo.

A utilização dos FMA na agricultura moderna apresenta um grande potencial biotecnológico através de diversos benefícios como o incremento na produção de biomassa vegetal, aumento na produtividade da planta hospedeira, diminuição do uso de fertilizantes fosfatados e maior tolerância da planta aos estresses abióticos. Como são organismos biotróficos obrigatórios precisam de um organismo vivo para que seu ciclo seja completo, sendo necessário sua reprodução em plantas denominadas de “culturas armadilhas”. Leia mais em [gov.br/insa](http://gov.br/insa) (Fonte: INSA/MCTI)



### AGENDA

#### 21 DE SETEMBRO – LIVE CETENE/MCTI POTENCIAL BIOTECNOLÓGICO DE ÓLEOS ESSENCIAIS DO (DES)CONHECIDO



Os pesquisadores do Programa de Capacitação Institucional do CETENE/MCTI, Milena Silva e Thiago Almeida, promovem na próxima terça-feira (21) a live “Potencial Biotecnológico de Óleos Essenciais do (Des)conhecido - Bioma Caatinga: uma sinergia de possibilidades e estratégias proativas em inovar para proteger”.

Milena Silva é Doutora em Ciências Biológicas na área de Biotecnologia pela Universidade Federal de Pernambuco - UFPE, com período sanduíche pela Università degli Studi di Genova - Itália/Dipartimento di Ingegneria civile, chimica e ambientale - UNIGE/DICCA. Pesquisadora do Programa de Capacitação Institucional – PCI/CETENE

Thiago Almeida é Doutor em Bioquímica pela Universidade Federal do Ceará - UFC, com período sanduíche pela Universidade de Wageningen - Holanda/Institute of Food Safety – RIKILT. Pesquisador do Programa de Capacitação Institucional – PCI/CETENE. Participe da

live através do [YouTube](#) ou através do nosso Instagram ([@cetenebrasil](#)). (Fonte: CETENE/MCTI)

#### 22 DE SETEMBRO - INSA/MCTI SEDIARÁ PLANO ESTADUAL DE FORTALECIMENTO E DESENVOLVIMENTO DA AGROPECUÁRIA PARAIBANA

A partir do evento SOS AGRICULTURA FAMILIAR, ocorrido em dezembro de 2020, e por iniciativa de lideranças dos principais segmentos produtivos da agropecuária do estado da Paraíba e com a efetiva participação de representantes da base produtiva (produtores familiares e suas entidades representativas), mobilizou-se estes diversos atores para debater os principais problemas enfrentados pela agropecuária paraibana.

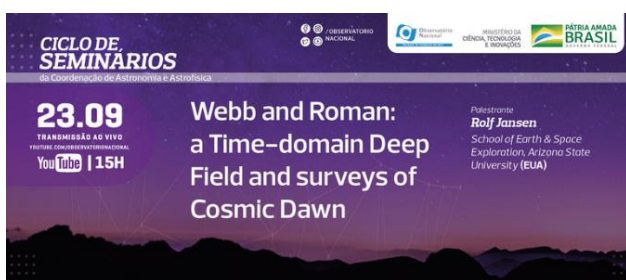
Da evolução deste movimento resultou a construção de um documento norteador (Plano Estadual de Fortalecimento e Desenvolvimento da Agropecuária Paraibana -PLANES) voltado para a realização de intervenções que venham a superar os principais problemas da agropecuária paraibana.

No evento do dia 22 será apresentada à sociedade paraibana via Youtube do INSA/MCTI uma análise situacional dos principais problemas dos APLs da agropecuária, reivindicando e propondo aos atores político-institucionais (públicos e privados) as propostas emergenciais que constituem os eixos estruturantes capazes de superar estas adversidades em um horizonte de curto e médio prazo e os elementos básicos de uma nova política para os APLs da agropecuária paraibana.

Leia mais em [gov.br/insa](#). (Fonte: INSA/MCTI)



#### 23 DE SETEMBRO, ÀS 15H – SEMINÁRIO DO OBSERVATÓRIO NACIONAL COM TRANSMISSÃO AO VIVO



Na quinta-feira, dia 23 de setembro, a Coordenação de Astronomia e Astrofísica do Observatório Nacional (COAST/ON) realizará uma nova edição de seu seminário semanal de interesse da comunidade astronômica. O Observatório Nacional é uma unidade de pesquisa vinculada ao MCTI.

O tema do próximo evento online, que acontecerá às 15h (horário de Brasília), será: “Webb and Roman: a Time-domain Deep Field and surveys of Cosmic Dawn”. Para falar sobre o assunto, foi convidado o palestrante Rolf Jansen, da School of Earth & Space Exploration, Arizona State University (EUA).

Acesse o link e ative o lembrete: <https://www.youtube.com/watch?v=STBmlFe6qzc> (Fonte: ON/MCTI)